

HUD

GPS抬頭測速警示器

本說明書適用 H5(選配雷達)、HUD325(標配雷達)

使用說明書

一、主機示意圖



1.外接天線孔

2.USB下載數據孔

3.DC電源孔

本產品僅支援DC12V

4.支架安裝孔

5.LED字幕

行駛中-顯示車速
觸發照相-顯示倒數距離
車速<10KM-顯示時間

6.行駛方位

7.功能按鍵

註:LED字幕為模擬示意圖

二、操作指南-按鍵功能



1號鍵 2號鍵 3號鍵 4號鍵

1號鍵

切換欲設定的選項

2號鍵

- 一般狀態：切換電壓 / 時間顯示 (GPS需定位)
- 於選單中：切換該選項中的設定值(上翻)

3號鍵

- 一般狀態：告知之目前經緯度 (GPS需定位)
- 於選單中：切換該選項中的設定值(下翻)

4號鍵

- 一般狀態：關閉 / 開啟預警功能
(預設開啟，重開機後預設開啟)
- 於選單中：確認鍵功能
- 回復預設功能：關機狀態下，按住此鍵後通電開機，直至聽到"恢復"後，即可放開

三、功能選項

1號按鍵切換設定之選項 / 2號、3號按鍵調整選項內的設定 /
4號按鍵為確認功能

1. 音量調整

調整產品音量大小

2 AAC設定：雷達響聲抑制功能 - 預設50

(有裝雷達、雷射防護罩的情況下，

車速低於預設值：閃燈提示 / 車速高於預設值：閃燈+語音提示)

3. 定速語音提示

設定值 OFF / 25~140公里，預設OFF

ex.若定速語音提示設定設為60，車輛在行駛時，不論前方是否有測速照相，只要車速高於60，就會以超速、超速語音警示一次 (此功能為獨立警示功能，與測速照相功能警示功能不會衝突)

4. 速度誤差調整

設定值 -9 ~ 0 ~ +9，預設0

車輛儀表以GPS時速會有落差，使用者可藉由此功能行調整測速器面板顯示速度與車輛儀表誤差；但測速照相警示判定速度仍是以0(無調整狀態)為主

5. 日間亮度調整

設定值 1 ~ 8，預設5

調整AM7:00~PM7:00間LED面板的亮度

6. 夜間亮度調整

設定值 1 ~ 8，預設2

調整PM7:00~AM7:00間LED面板的亮度

7.倒數語音設定

設定值 **OFF / ON**，預設**OFF**
開啟/關閉語音倒數功能

8.預警提示

設定值 **OFF / ON**，預設**ON**
開啟/關閉流動照相路段預警提示功能

9.服務區提示

設定值 **OFF / ON**，預設**ON**
開啟/關閉服務區提示功能

四、配件



本產品內建天線，一般來說可直接使用，但可能因隔熱紙、車內其他電子產品干擾導致無法定位或定位效果差，此時就需要額外購買外接天線

五、GPS警示模式

GPS警示種類	語音	GPS警示觸發距離	註明	結束
1. 鐵路平交道	前方鐵路平交道 照相偵測請依速 限行駛	400公尺	僅針對部份平交 道	Camera
2. 市區及省道 (高架道路)	前方照相偵測 限速○○公里	400公尺		Camera
3. 高速(快速) 道路	分別東西南北向 照相偵測 限速○○公里	800公尺		Camera
4. 安全距離	前方安全車距 測速路段， 限速○○公里	800公尺		Camera
5. 流動照相偵 測 警車攔截 雷射槍攔截	前方流動照相 測速路段， 限速○○公里	40~70公里 約300~500公尺 80~120公里 約1000~1500公尺		無
6. 隧道	隧道內請開頭燈 ，請勿變換車道 ，隧道內照相偵測 ，限速○○公里	40.50公里200公尺 60公里300公尺 70公里400公尺 80~120公里800公尺		無
7. 服務區	前方服務區 請依速限行駛	約1500~3000公尺	獨立提示	無
8. 易肇事	易肇事路段 請依速限行駛	約1000~2000公尺	高速公路省道	無
9. 區間測速	前方區間測速 限速00公里	約400公尺	區間測速路段	

區間測速：舉例來說，若全長30公里的路段，該路段限速90公里，行駛所需時間為20分鐘，若行駛該路段時間少於20分鐘，即會被判定超速

※ 備註

一般道路車速高於40公里時，結束語【Camera】會提前約30~40公尺警示
 高速道路車速高於40公里時，結束語【Camera】會提前約60~100公尺警示
 車速低於40公里時，結束語【Camera】則正常到達時才警示

六、無法取得連線之原因

● 金屬隔熱紙影響



● 車輛內其他電子產品干擾

● 地下室或隧道內



● 橋墩底下



● 高樓林立



● 樹林環繞



七、使用說明及注意事項

- (1) 使用時請先將DC12V電源線接上GPS主機後,再通電使用
- (2) 本產品內建衛星天線,主機請放置於前擋風玻璃處以達到最佳的衛星接收效果
- (3) GPS正常連線時間約5~10分鐘,如超過時間仍無法連線,請聯絡客服
- (4) GPS可能因以下情形而造成無法定位之狀況
 - A. 汽車前擋之隔熱紙含有金屬成分,而衰減衛星的訊號造成定位效果差或無法定位等狀況 (通常若車輛之E-TAG貼在大燈上就表示車輛隔熱紙會影響收訊)

八、更新說明

本產品採用全新更新方式，更新程式內建於主機中，無須另外下載更新程式
(資料更新仍需透過網路)

- 1.將HUD主機與電腦連接
(僅支援PC版WINDOWS)
- 2.連接後會於我的電腦中出現"CXXX"資料夾
(如圖1)
- 3.開啟cdUpdater更新程式後，會自動偵測測速器版本與目前最新版本，按下開始更新後即開始更新，更新後即可拔線，
(如圖2)

若最新版本欄位上出現"須更新數次"的提示，表示需要更新2次(更新完第一次後，拔掉USB，再接上更新第二次)
(如圖3)

圖1



圖2

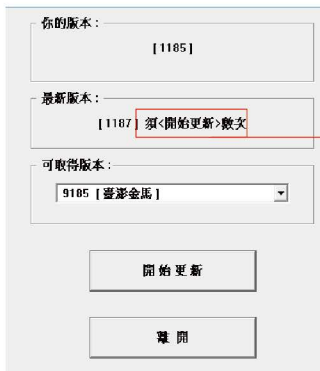


目前測速器版本

目前最新版本

若測速器已為最新版本，
會顯示請<離開>，不須更新

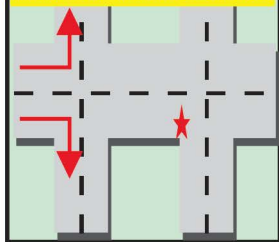
圖3



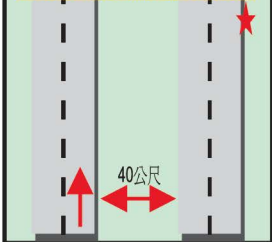
若出現更新數次提示，需在
更新完第一次後，拔線重新
連接後，再更新第二次

九、GPS異常警示狀態

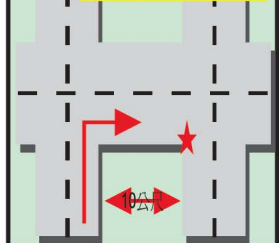
測速照相警示觸發後，但未行駛到測速照相前就轉向，測速器會發出嗶嗶兩聲



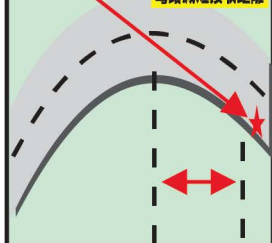
平行路面40公尺內會接收到訊號



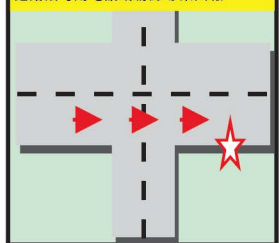
小於10公尺內切入之路面



彎路減短接收距離



若遇到測速照相已移除，或速限錯誤之路段可用電話或粉絲專業回報



行駛於高架橋上時，若接收到下方有測速照相警示點時會以“一般道路”語音警示



反之，若行駛於高架橋下的道路時，接收到橋上警示點，會以“高架道路”語音警示

☆☆ 代表固定桿的位置
☆☆ 代表已移除固定桿的位置